

Compte tenu du retard pris par le gouvernement dans la gestion de la lutte contre l'expansion du frelon asiatique, vous trouverez dans ce dossier technique les grandes lignes et les différentes méthodes et moyens à mettre en œuvre pour contrer celle-ci. Présenté chronologiquement depuis la sortie d'hivernage des reines, de façon pédagogique et pratique, ce dossier utile pour les apiculteurs, d'une part, pourra aussi être transmis aux autorités locales afin de les aider dans l'organisation d'une lutte préventive puis curative sur leur territoire. **Prenons nous-mêmes les choses en main, interpellons nos élus et potentiels futurs élus, sinon rien ne sera fait !**

PROPOSITION D'UNE STRATÉGIE DE LUTTE COLLECTIVE NATIONALE CONTRE LE FRELON ASIATIQUE À PATTES JAUNES

Un décret d'application sans consigne !

La lecture du décret d'application de la loi relative à la limitation de l'expansion du frelon asiatique à pattes jaunes publié au bulletin officiel a laissé la filière apicole désemparée, tant celui-ci est vide. Il ne contient aucune forme de structuration ni d'organisation concrète de la lutte nationale, ni son financement.

Un ministère de la Transition écologique inerte !

Ces manquements incompréhensibles compte-tenu des délais écoulés depuis mars 2025, feront que rien ne sera mis en place par le ministère de la Transition écologique qui en a la charge, pour le début de la campagne de piégeage, à savoir début mars pour les régions les plus précoces concernant la sortie d'hivernage des gynes.

Agissons sans plus attendre !

Face à cette situation, comptons uniquement sur nos propres forces pour mettre tout en œuvre pour protéger nos ruchers. Profitons des prochaines élections municipales pour interpellier les listes candidates sur leurs futures et réelles intentions d'engagement concret dans cette lutte.

Lançons massivement la lutte collective !

Dans ce but, le Syndicat National d'Apiculture propose la mise en place d'une stratégie de lutte collective en concertation avec les GDSA et/ou OSAD, les autres syndicats apicoles et/ou les associations environnementales et bien sûr les collectivités.



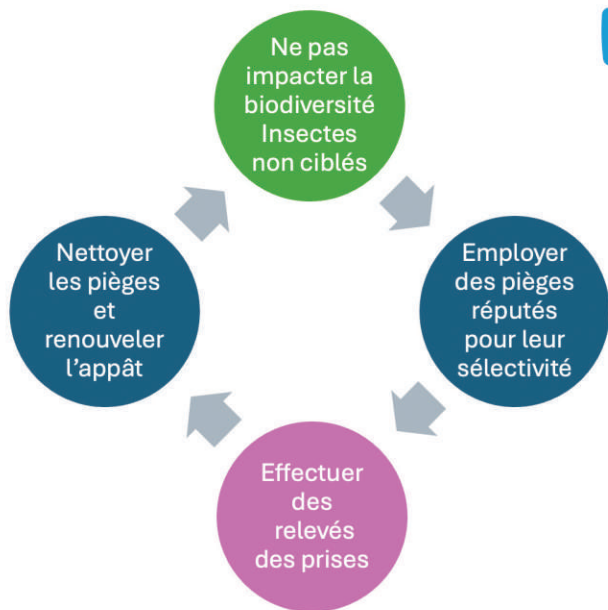
LUTTE PRÉVENTIVE CAPTURE PRÉCOCE DES FONDATRICES DE FÉVRIER À MAI

Selon les régions, les fondatrices sortiront d'hivernation vers la fin février et seront actives dans la construction de leur nid primaire et pour alimenter leur progéniture jusqu'en mai. Ensuite, elles désertent ce premier nid, accompagnées de leurs ouvrières pour en édifier un secondaire, de plus grande taille.

Pour se nourrir, elles rechercheront des matières sucrées. C'est lors de la collecte de leur nourriture qu'il faudra les piéger.

Attention, tôt en saison, les températures ne sont pas toujours suffisamment élevées pour que les arômes attractifs des appâts mis dans les pièges puissent s'évaporer. Une température minimale de 12 °C est nécessaire. Le choix de l'emplacement des pièges devra en tenir compte.

CHOIX DES PIÈGES SÉLECTIFS



MAILLAGE TERRITORIAL ET SITUATION DES PIÈGES

Situation et quantité

Ceinturer l'emplacement des nids de N-1.
Positionner le plus grand nombre de pièges par site.
Exposition au soleil, les mettre en place tôt en début de saison.

Hauteur

Diversifier les hauteurs de positionnement des pièges.
Tenir compte des courants d'air.

Suivre les zones humides

Les rivières, les cours d'eau, les mares.

AMORÇAGE DES PIÈGES EN DÉBUT DE CAMPAGNE AVEC LES APPÂTS

Pour le piégeage
de début de
saison,
les appâts
classiques
fonctionnent
très bien

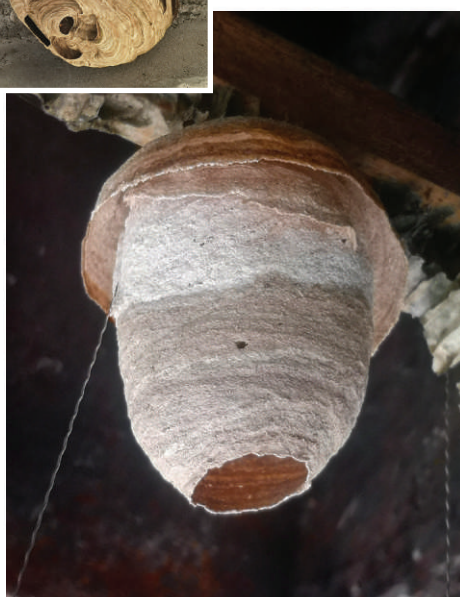
1/3 de bière
+1/3 de sirop
de grenadine
ou cassis
+1/3 de vin blanc

Le jus de banane
ainsi que le candi
fait « maison »
avec une partie de
miel sont
particulièrement
attractifs

Il y a aussi les
appâts du
commerce



EMPLACEMENTS DES NIDS PRIMAIRES



Les nids primaires
se trouvent un peu
partout.
L'emplacement
choisi par le frelon
est protégé de la
pluie et du vent.

Une fouille
attentive sera
portée dans les
environs des lieux
ayant accueilli un
nid secondaire
l'année N-1

Avancée de toit,
garage,
composteur,
boîte aux lettres,
ruche vide,
pile de palettes
et tas de bois...

LUTTE PRÉVENTIVE LE MATÉRIEL DE PROTECTION DES RUCHERS

Les muselières : De nombreux modèles dans le commerce. Pour une meilleure efficacité, il faut repousser le frelon afin que les abeilles aient la plus grande vitesse possible d'envol.

Les muselières électriques

Des modèles électriques sont en cours de développement.

Les réducteurs de trou de vol

Ils se positionnent dès la présence constatée d'un frelon asiatique.

La nasse coréenne en grillage se pose sur un corps de ruche garni de cadres vides de miel ayant contenu du couvain et du pollen. Les frelons remontent dans le cône et se trouvent emprisonnés.

La nasse de pêcheur fonctionne aussi avec un appât solide à l'intérieur de la nasse.

Des sorties de diamètre adapté sont prévues pour les insectes non ciblés.

Ce matériel se met en place dès l'arrivée des premiers frelons.



LE MATÉRIEL DE PROTECTION DES RUCHERS SE POSITIONNE DÈS L' APPARITION DES PREMIERS FRELONS ASIATIQUES

La tente : elle recouvre entièrement la ruche et les frelons sont capturés dans la nasse en partie haute de la tente.



La harpe électrique
(voir nos numéros de décembre et de janvier).

Positionnée perpendiculairement à la planche d'envol. Alimentée sur secteur, ou batterie et panneaux solaires.



LE MATÉRIEL DE RECHERCHE DES NIDS SECONDAIRES

Le pot à mèche et tracking



Le drone



La caméra thermique



MATÉRIEL DE DESTRUCTION DES NIDS SECONDAIRES

Nous arrivons en période pré-électorale des municipales, il est indispensable d'exiger des candidats qu'ils s'engagent sur la prise en charge de la destruction des nids sur le domaine public et privé, par toutes les collectivités, comme le font déjà un certain nombre.

- Destruction par aspiration
- Destruction par la vapeur
- Destruction avec insecticide
 - à l'aide d'une perche télescopique en carbone
 - au fusil avec billes insecticides pour les nids non-accessibles



© D. Jaffré



APPÂT
« CHEVAL
DE TROIE »

La solution homologable à mettre au point.

Le frelon asiatique devient le vecteur du produit larvicide dans le nid.

Le produit larvicide est incorporé dans de la nourriture que seul le frelon asiatique peut atteindre et consommer.

PLAN DE COMMUNICATION

À METTRE EN PLACE CONJOINTEMENT AVEC LES COLLECTIVITÉS

Inviter la population au piégeage et à la recherche des nids primaires avec le soutien des collectivités territoriales

Réunion infos

Flyer Photos

Site internet